



“Maxton Hall”: livro que inspirou série já tem previsão para chegar ao Brasil **PÁGINA 02**

Gazeta do Estado

Sábado

Goiânia, 15 de junho de 2024

Ano 19 - Edição 5744

f gazetadoestado.com.br

X [gazetadoestado](https://twitter.com/gazetadoestado)

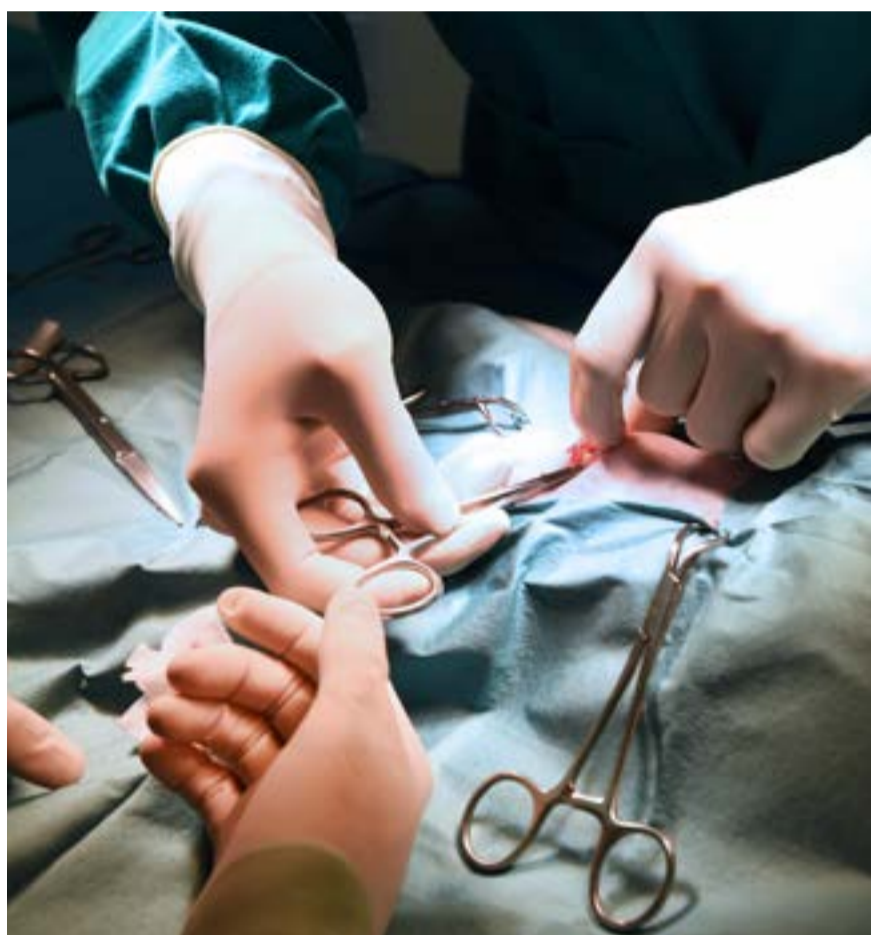
62 3249-8883



SAÚDE

Em dois anos, Hospital de Luziânia faz 489 mil atendimentos

PÁGINA 02



MEIO AMBIENTE

Governo instala sala de crise para queimadas e seca no país



Divulgação

PÁGINA 03

CURIOSIDADE

Estudo revela: mulheres narcisistas podem ser tão violentas quanto homens

PÁGINAS 03

ECONOMIA

No primeiro momento, foco será no Pantanal e na Amazônia

PÁGINAS 03

TEMPO HOJE

Brasília



Máxima 28°C Mínima 19°C
Tendência Estável

Goiânia



Máxima 32°C Mínima 22°C
Tendência Estável

Palmas



Máxima 32°C Mínima 23°C
Tendência Estável

LITERATURA

“Maxton Hall”: livro que inspirou série já tem previsão para chegar ao Brasil

Primeiro volume, intitulado “Save Me”, deve ser lançado em outubro

A REDAÇÃO - A Editora Alt, da Globo Livros, anunciou que vai publicar a trilogia alemã de Mona Kasten que

inspirou a série “Maxton Hall: O Mundo Entre Nós”. O primeiro volume, intitulado “Save Me”, chega ao Brasil em outubro. A pré-venda abre em agosto.

Os livros da autora alemã chegam ao Brasil após o sucesso de “Maxton Hall: O Mundo Entre Nós”, lançada pelo Prime Video em

maio. A produção fez história tornando-se a série de língua não-inglesa mais assistida da plataforma, além de ter batido recorde de audiência na semana de lançamento.

A segunda temporada foi confirmada uma semana depois do lançamento e começou a ser gravada nesta se-



Divulgação

mana. No segundo ano, um golpe da família Be-

aufort deve atrapalhar o romance entre Ruby e

James, antecipou uma nota do Prime Video.

ESPORTE

Zak Brown prevê briga pelo título de construtores até o final da temporada

O CEO da McLaren, Zak Brown, acredita que sua equipe está na disputa pelo título de construtores na temporada 2024 da Fórmula 1. A confiança vem da boa fase vivida desde as atualizações introduzidas no GP da Inglaterra no ano passado. Para Brown,

a dupla Norris e Oscar Piastri forma a melhor do grid atualmente.

“Temos estabilidade, energia e ímpeto. Acredito que temos a melhor dupla de pilotos no grid, combinando experiência, juventude e longevidade. Em qualquer esporte, esses fatores são

essenciais, e nós temos isso”, afirmou o americano.

Apesar do otimismo, o CEO da McLaren reconhece a força dos concorrentes. “Seria um erro descartar qualquer equipe. A Ferrari, por exemplo, está na mesma situação que nós. Eles irão



Divulgação

mudar de piloto no próximo ano, mas a equipe está trabalhando bem. A Mercedes também não

pode ser descartada, apesar da indefinição na dupla de pilotos para 2025. Eles são um time

incrível, mas essa incerteza dificulta um pouco as coisas”, concluiu Brown.

SAÚDE

Em dois anos, Hospital de Luziânia faz 489 mil atendimentos

O Hospital Estadual de Luziânia (HEL) alcançou nesta semana a marca de 489 mil atendimentos nos últimos dois anos. Desse, 59 mil são do pronto-socorro, além de 59.964 exames de imagem, 327.330 exames laboratoriais, 28.295 consultas, 7.647 internações, 4.737 cirurgias e 2.168 partos.

A unidade é administrada pela organização social Instituto Pátris, conforme metas estabelecidas pela Secretaria de Saúde de Goiás (SES). Segundo a pasta, beneficia mais de 1 milhão moradores do município e cidades próximas.

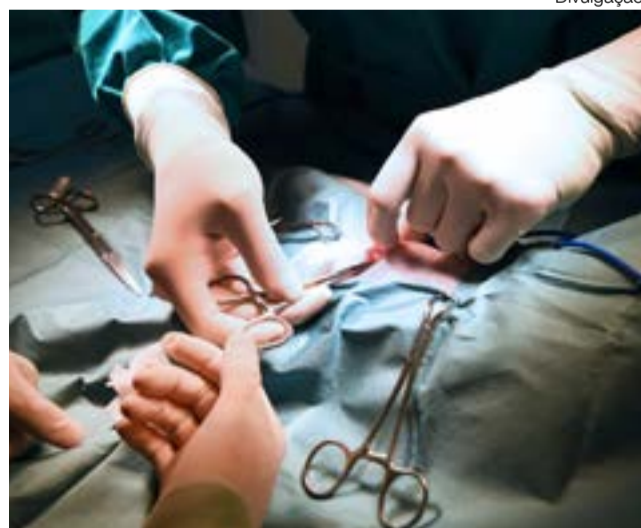
HOSPITAL DE LUZIÂNIA

O HEL oferece aten-

dimento de qualidade à população, garantindo cuidado integral e contribuindo para a saúde e bem-estar da comunidade local. A unidade possui 31 leitos de enfermagem clínica, 18 leitos de clínica cirúrgica, 7 leitos de UTI adulto e 11 leitos de maternidade.

O hospital integra a rede de saúde no Entorno do Distrito Federal, onde também estão localizados o Hospital Estadual de Formosa, em pleno funcionamento, e o Hospital Estadual de Águas Lindas, que será entregue na próxima segunda-feira (17).

“Quando eu assumi o governo essa foi minha meta, meu compromisso de vida: a regionalização



Divulgação

da saúde”, lembra o governador Ronaldo Caiado. “O cidadão vivia na dependência da regulação para dizer: pode vir que em Goiânia que tem leito. Ou estava fadado a não ter atendimento”.

Para o diretor-geral do HEL, Francisco Amud, um dos diferenciais do HEL é a humanização. “Um dos principais pilares dessa evolução é o atendimento humanizado. Equipes multiprofissionais foram

capacitadas para atender as necessidades de cada paciente, criando um ambiente acolhedor e seguro”, frisou.

REFERÊNCIA EM PARTOS

A maternidade do Hospital Estadual de Luziânia é referência em partos de baixo risco e no cuidado com a mãe e com o recém-nascido. A gerente assistencial do HEL, Ana Carolina Garcia, comenta que a equipe é altamente qualificada, incluindo obstetras, enfermeiros obstétricos, neonatologistas, e equipe de apoio.

“Esses profissionais são treinados não apenas para oferecer um atendimento técnico de alto

nível, mas também para fornecer um cuidado com as gestantes e suas famílias”, afirmou.

Ana Carolina destaca que outro fator importante é o compromisso com a educação e a vida pós-alta hospitalar.

“Oferecemos programas de educação e orientação sobre amamentação e cuidados com o recém-nascido. A maternidade se destaca pela sua integração com outros serviços hospitalares, garantindo que qualquer necessidade emergencial durante o parto ou pós-parto seja atendida imediatamente, fornecendo assim um ambiente seguro e confiável”, finalizou a gestora.

MEIO AMBIENTE

Governo instala sala de crise para queimadas e seca no país

No primeiro momento, foco será no Pantanal e na Amazônia

A REDAÇÃO - O governo federal instalou, nesta sexta-feira (14), uma sala de situação preventiva para tratar sobre a seca e o combate a incêndios no país, especialmente no Pantanal e na Amazônia. De acordo com a ministra do Meio Ambiente e Mudança do Clima, Marina Silva, há um agravamento dos problemas de natureza climática e as consequências chegarão mais cedo este ano, com repercussão ambiental “muito grave”.

“Em função disso, já estamos agindo na lógica da gestão do risco e não apenas do desastre”, disse Marina, após reunião da Comissão Interministerial Permanente de Prevenção e Controle do Desmatamento e Queimadas, no Palácio do Planalto. “Estamos agindo dentro de um cronograma para que tenhamos uma ação preventiva, por entendermos que o custo de prevenir é sempre menor do que aquele de remediar”, acrescentou.

O Pantanal já vive uma estiagem severa, com escassez hídrica em toda a bacia. Historicamente, a escalada de incêndios acontece em agosto, mas já há, agora, pelo menos, 15 focos identificados.

Segundo o presidente do Ibama, Rodrigo Agostinho, o Pantanal nunca teve fogo no primeiro semestre do ano. “No primeiro semestre do ano, o Pantanal sempre esteve embaixo da

água. Pela primeira vez a gente está com o Pantanal completamente seco no primeiro semestre [...]. A crise está começando agora, o Ibama já contratou mais de 2 mil brigadistas para atuar em todo o Brasil com o foco no Pantanal e na Amazônia e nós vamos fazer aquilo que for necessário”.

Agostinho relatou que o Ibama está combatendo incêndios no entorno de Corumbá [MS], onde a situação é mais grave, na Transpantaneira e a oeste do Rio Paraguai. “São os focos hoje que despertam a maior parte da atenção e esse trabalho está sendo feito junto com os estados”.

A reunião extraordinária da comissão foi coordenada pelo presidente em exercício, Geraldo Alckmin. O órgão é composto por 19 ministérios do governo. Já a sala de situação para seca e queimadas será coordenada pela Casa Civil da Presidência, com coordenação-executiva do Ministério do Meio Ambiente, e participação dos ministérios da Integração e do Desenvolvimento Regional, da Defesa e da Justiça e Segurança Pública.

“É uma sala de situação, com certeza, prolongada e que agrega, no futuro, também o Ministério da Saúde porque, no caso dos incêndios, um dos problemas graves que a gente enfrenta é o problema de saúde, principalmente de pessoas idosas e de crianças”, explicou Marina.

QUESTÕES LEGAIS

A primeira reunião ocorre na segunda-feira



Divulgação

(17), quando os integrantes tratarão questões legais, como processos de simplificação de contratação de equipes de brigadista, equipamentos e aeronaves, bem como a possibilidade de buscar recursos extraordinários.

“No caso do Pantanal, nós temos uma combinação de incêndios provocados pelo homem e incêndios naturais que dificultam muito a ação porque temos áreas de difícil acesso. Por isso a necessidade, inclusive, da mudança de normas para que, se tivermos que pedir apoio a parceiros internacionais, podemos ter essas aeronaves operando em território brasileiro”, explicou Marina.

“Tudo isso são planejamentos preventivos, para que a gente possa fazer frente ao que sabemos, em função da estiagem severa, em função da grande quantidade de matéria orgânica no ponto de combustão, e ao mesmo tempo do Pantanal não ter atingido a cota de cheia e de que na Amazônia os rios também não atingiram a cota de cheia. Vamos precisar ter um planejamento que já vem sendo

feito de forma antecipada”, acrescentou.

No caso da Amazônia, o Ministério do Transporte já está a se antecipando com obras de dragagem e abastecimento das comunidades. “É preciso nos anteciparmos ainda mais com suprimentos de combustível, de oxigênio, de alimentos, enquanto os rios ainda não baixaram”, disse.

Marina explicou que, apesar de tratar de Pantanal e Amazônia nesse primeiro momento, a sala de situação será dinâmica. “Nós estamos com cheia no Rio Grande do Sul, mas daqui a pouco teremos seca, nós já temos situações de seca no Nordeste. Então, vai tratar dos vários assuntos, para os vários biomas. O foco no Pantanal e na Amazônia é porque o período de estiagem já está posto, nós já temos ele identificado e é preciso agir dentro de um cronograma para poder fazer frente”, destacou.

A ministra reforçou ainda que há um esforço de agir de forma previdente não apenas do governo federal, mas de governos estaduais, alguns municípios, a sociedade civil

e uma parte da iniciativa privada, “que trabalha também em colaboração quando se trata do Pantanal”.

No início do mês, o governo federal e os governos do Pará, Acre, de Mato Grosso do Sul, Roraima, Rondônia e Mato Grosso assinaram um pacto para planejamento e implementação de ações colaborativas para prevenção e combate aos incêndios florestais e destruição de vegetações nativas no Pantanal e Amazônia.

ORÇAMENTO

Segundo Marina Silva, as ações emergenciais já estão sendo praticadas desde outubro do ano passado, com operações em campo do Ibama e ICM-Bio, junto com os governos estaduais. Mas ainda não há razão para decretar situação de emergência.

Nesse primeiro momento, os recursos utilizados para prevenção são do orçamento de cada ministério envolvido na ação, mas o governo já avalia as possibilidades, em caso de necessidade de recursos extraordinários. A ministra enfatizou, entretanto, que o objetivo da prevenção

é, justamente, evitar um gasto de recursos mais volumoso.

“Vai ser anunciado no tempo certo, houve um pedido, uma demanda que foi feita e a junta orçamentária está fazendo a sua avaliação. Ontem conversei com o ministro [da Fazenda] Fernando Haddad, já tinha conversado com a ministra [do Planejamento] Simone Tebet, com a ministra Esther [Dweck, da Gestão] e todos eles, junto com a Casa Civil, estão conscientes da celeridade do processo e da viabilização desses recursos”, disse Marina.

A ministra comentou ainda que é preciso que todos os Poderes estejam envolvidos nas ações e que, no caso do Congresso Nacional, há parlamentares “trabalhando para que a gente consiga fazer frente às necessidades reais do país”.

“A gente não pode generalizar o Legislativo. O Congresso Nacional é a casa da sociedade e se tem atitudes de instrumentalização de temas que são altamente complexos, dedicados para a sociedade brasileira, para as mulheres brasileiras que precisam ser respeitadas, uma outra parte do congresso não pensa assim”, disse, em referência à tramitação acelerada do Projeto de Lei 1.904/2024, que equiparará o aborto a homicídio e, em eventual aprovação, pode impedir que meninas vítimas de estupro e que vivem em situações de vulnerabilidade social consigam interromper a gravidez indesejada.

COM INFORMAÇÕES DA AGÊNCIA BRASIL

ECONOMIA

No primeiro momento, foco será no Pantanal e na Amazônia

Em um dia volátil no mercado financeiro, o dólar subiu após duas quedas consecutivas e emendou a quarta semana consecutiva de alta. A bolsa de valores encerrou praticamente estável, mas perdeu quase 1% na semana.

O dólar comercial encerrou esta sexta-feira (14) vendido a R\$ 5,382, com alta de R\$ 0,015 (+0,28%). A cotação iniciou o dia em baixa, chegando a cair para R\$ 5,34, por volta das 9h45, mas acelerou desde o fim da manhã, até estabilizar-se em torno de R\$ 5,38, ao longo da tarde.



Divulgação

Com alta de 1,08% na semana, a divisa acumula valorização de 2,5% em junho. Em 2024, a moeda norte-americana sobe

10,9%. No mercado de ações, o dia também foi marcado pela volatilidade. O índice Ibovespa, da B3, fechou

aos 119.662 pontos, com leve avanço de 0,08%, após avançar altas e baixas ao longo do dia. O indicador fechou a semana

com queda de 0,91%.

Tanto fatores internos como externos contribuíram para a volatilidade no mercado. Pela manhã, os investidores reagiram à reunião em que a Federação Brasileira de Bancos (Febraban) e diversos bancos associados manifestaram apoio à agenda de equilíbrio fiscal do ministro da Fazenda, Fernando Haddad. A entidade se colocou à disposição para que o governo e o Congresso cheguem a um acordo.

Durante a tarde, no entanto, o cenário internacional azedou o clima.

Dirigentes do Federal Reserve (Fed, Banco Central norte-americano) voltaram a citar a inflação dos Estados Unidos como obstáculo ao corte de juros da maior economia do planeta. A notícia pressionou o dólar em todo o mercado global.

Atualmente, os juros norte-americanos estão no maior nível em 40 anos. Taxas altas por mais tempo em economias avançadas estimulam a fuga de capitais de países emergentes, como o Brasil.

COM INFORMAÇÕES DA REUTERS E ABR

CURIOSIDADE

Estudo revela: mulheres narcisistas podem ser tão violentas quanto homens

O narcisismo é uma epidemia moderna que afeta igualmente homens e mulheres

A REDAÇÃO - O termo narcisismo pode evocar imagens de homens arrogantes e cheios de si. Este traço de personalidade — com suas características marcantes de ostensiva grandiosidade, assertividade e superioridade — é, de fato, mais frequentemente observado no sexo masculino.

Isso ocorre porque essas características centrais estão bastante alinhadas com os traços masculinos tradicionais. Na verdade, até 75% das pessoas diagnosticadas com transtorno de personalidade narcisista são homens.

No entanto, o narcisismo é uma epidemia moderna que afeta igualmente homens e mulheres. Uma nova pesquisa, publicada na revista acadêmica Sex Roles, mostra como o narcisismo se manifesta de forma diferente no sexo feminino, revelando que as mulheres narcisistas podem ser tão perigosas e violentas quanto seus homólogos masculinos.

De acordo com o estudo, as mulheres com traços elevados de narcisismo tendem a ser mais vulneráveis e inseguras do que seus pares masculinos. Isso significa que a condição pode, às vezes, passar despercebida pelos profissionais de saúde, sendo diagnosticada erroneamente como transtorno de personalidade limítrofe ou borderline.

O narcisismo é um traço de personalidade complexo. Embora o transtorno de personalidade narcisista propriamente dito não seja muito comum, afetando cerca de 1% a 2% da população, todos apresentam narcisismo em variados graus.

Os traços de personalidade narcisista podem ser manifestados de duas formas: grandiosa e vulnerá-

vel. Pessoas com características mais grandiosas são autoconfiantes e socialmente dominantes. Pessoas com características mais vulneráveis são introvertidas e têm baixa autoestima. Ambas as formas compartilham um núcleo antagônico, demonstrado por elevados níveis de senso de merecimento e uma vontade de explorar os outros.

No contexto das relações íntimas, o narcisismo tem sido igualmente associado à prática de violência por parte dos homens. As ameaças à autoestima podem evocar sentimentos de vergonha, humilhação e orgulho ferido, levando a comportamentos agressivos.

Embora as mulheres sejam menos propensas a apresentar manifestações estereotipadas de narcisismo, isso não significa que o narcisismo seja menos comum nelas. Várias celebridades de reality shows são notórias por seu egocentrismo e vaidade — características frequentemente associadas ao narcisismo.

No entanto, o narcisismo nas mulheres vai além do traço autocentrado. O narcisismo vulnerável envolve características como vulnerabilidade emocional, baixa autoestima e inibição. Essas características se sobrepõem às noções tradicionais de feminilidade. Tais diferenças de gênero no narcisismo podem ser resultado de estereótipos específicos de gênero, arraigados desde a infância.

Consequentemente, a tendência dos homens de exibir características mais grandiosas e das mulheres de exibir características mais vulneráveis pode, em parte, ter origem em estilos de criação destinados a deixar os meninos mais assertivos e as meninas mais carinhosas.

Existe o perigo de interpretar o narcisismo nas mulheres como menos prejudicial devido à sua apresentação inicial como mais afáveis, carinhosas, passivas e vulneráveis do



Divulgação

que os homens. Sob essa persona, elas podem ser desprovidas de empatia e nutrir altos níveis de senso de merecimento e vontade de explorar os outros.

Isso sugere que homens e mulheres podem ser agressivos ou violentos de maneiras diferentes. As mulheres narcisistas podem ser mais propensas a manipular as pessoas, espalhar rumores ou ser mais passivo-agressivas do que os homens narcisistas.

A recente pesquisa testou isso pela primeira vez. Em um estudo com 328 adultos (176 mulheres e 152 homens), foi analisada a complexa dinâmica entre experiências da infância, narcisismo e atos de violência conjugal em homens e mulheres.

Os participantes preencheram um questionário online e responderam a perguntas sobre seus traços de personalidade. Detectaram-se características grandiosas e vulneráveis do narcisismo com base no Inventário de Narcisismo Patológico. Os participantes também foram solicitados a indi-

car quaisquer conflitos que possam ter surgido durante seus relacionamentos íntimos passados ou atuais.

Os homens obtiveram uma pontuação mais alta no narcisismo grandioso, enquanto as mulheres apresentaram uma pontuação mais alta no narcisismo vulnerável. Apesar dessas diferenças marcantes de gênero, é importante lembrar que o narcisismo existe ao longo de um espectro. Os homens podem exibir características vulneráveis, e as mulheres também podem exibir características grandiosas.

O narcisismo grandioso nos homens foi associado a uma maior perpetração de violência psicológica conjugal, como ser controlador, intimidador ou manipulador.

Surpreendentemente, o narcisismo grandioso nos homens não estava associado à violência física. Isso entra em conflito com algumas pesquisas anteriores que mediram o narcisismo usando métodos diferentes. No entan-

to, os homens são mais propensos do que as mulheres a praticar atos de violência, então uma proporção de homens narcisistas é suscetível a ser violenta.

Mais surpreendentemente, o narcisismo vulnerável nas mulheres estava associado a uma maior perpetração de violência física, sexual e psicológica conjugal. É importante observar que nem toda mulher com traços narcisistas vulneráveis é violenta.

Em vez disso, características específicas do narcisismo vulnerável, como desvalorizar os outros (atribuindo qualidades negativas exageradas) e ter raiva relacionada ao senso de merecimento (atacar quando não consegue o que acha que merece) estão associadas ao comportamento violento.

As mulheres que apresentam essas características em maior grau têm mais chance de depender vergonhosamente de outras pessoas para proporcionar admiração. Como resultado, são mais propensas a reagir violenta-

mente numa tentativa de regular sua autoestima e ganhar posições de poder.

Para as mulheres, recordar que tiveram uma mãe atenciosa durante a infância foi associado a níveis reduzidos de narcisismo vulnerável e atos de violência contra seu parceiro. Isso sugere que pode haver “amortecedores” que podem ser reconhecidos e integrados em programas de intervenção.

Apesar das evidências de longa data que retratam os homens narcisistas como mais violentos do que as mulheres, a pesquisa mostra que as mulheres narcisistas não são apenas agressivas verbalmente, como frequentemente são retratadas nos estudos, mas também violentas fisicamente com seu parceiro.

Apesar disso, a maneira como as mulheres narcisistas abusam dos outros pode não ser reconhecida como estereotipadamente narcisista. Pelo contrário, elas podem usar sua identidade feminina para se aproveitar das expectativas sociais das mulheres como sendo carinhosas e passivas.

Isso pode incluir explorar sua aparente vitimização para ganhar posições de poder e controle. Entre as táticas insidiosas, podem estar: fazer ameaças de (falsas) acusações de abuso, negar intimidade e afeto, explorar a maternidade para colocar os filhos contra o pai e agredir fisicamente o parceiro, alegando legítima defesa para ganhar a simpatia das autoridades.

A pesquisa desafia o estereótipo de que as mulheres são sempre as vítimas nos relacionamentos abusivos. Essa compreensão equilibrada promove uma visão mais nuançada da dinâmica relacional e dos papéis de gênero nas relações íntimas. Ao procurar características de narcisismo nas mulheres, é possível reconhecer e desmascarar melhor sua verdadeira natureza.

COM INFORMAÇÕES DA BBC NEWS

Gazeta

Alameda do Contorno, 1508, Qd. 37, Lt. 05,
Santo Antônio, CEP: 74.853-120, Goiânia-GO

DIRETOR PRESIDENTE
Adão dos Reis Gonçalves
adao@gazetadoestado.com.br

VICE PRESIDENTE
Nana Gonçalves
nana@gazetadoestado.com.br

COMERCIAL
Tel: (62) 3249-8883
comercial@gazetadoestado.com.br

PUBLICAÇÃO LEGAL
Tel: (62) 3249-8883
editais@gazetadoestado.com.br

REDAÇÃO
redacao@gazetadoestado.com.br

DISTRIBUIÇÃO
go@gazetadoestado.com.br
df@gazetadoestado.com.br

DIAGRAMAÇÃO
GT Designer

DIREÇÃO DE JORNALISMO
Adão Gonçalves
MTB 3719/GO

EDITOR DE REPORTAGEM
Eube Messias
MTB 3720/GO
eube.messias@gazetadoestado.com.br



■ Cora Fernandes
corafnd@gmail.com



“ELES NÃO SÃO TÃO NIILISTAS QUANTO PARECEM NA INTERNET.”

QUE ISSO, UM FILME?

MORTE MORTE MORTE

Bee e sua amiga, ambas de família muito bem sucedidas e ricas da Europa, decidem viajar juntas para uma festa em uma mansão remota. Depois de beber, usar drogas e dançar, o grupo de amigos decide jogar “Morte Morte Morte”, uma brincadeira onde alguém é assassinado e todos precisam adivinhar quem foi o assassino. Mas antes de terminar o jogo, alguns integrantes decidem dormir e o jogo fica inacabado. No meio da noite, após a energia acabar na casa no meio de uma tempestade, Bee vai investigar o local e acaba achando um dos convidados com a garganta cortada. Agora, sem sinal, carro, eletricidade ou qualquer ajuda externa, o grupo precisa se unir para achar o real assassino dentre o grupo antes que seja tarde demais. Relacionamentos terminarão e ninguém conseguirá acreditar no outro. Que o jogo comece.

CORA INDICA

Assistir Morte Morte Morte é como ver a adaptação de uma partida de Among Us, o jogo onde você precisa descobrir quem é o impostor e assassino entre um grupo. Claro, em forma de sátira, com uma acidez que mostra muito bem o mundo real jovem, tão cheio de informação e sem a capacidade de analisar ao seu redor. O final, então, coroa o filme com sua genialidade. Mas aí você vai ter que ver pra entender.

FICHA TÉCNICA

Título: Morte Morte Morte
Ano: 2022
Dirigido por: Halina Reijn
Estreia: 6 de Outubro de 2022
Duração: 94 minutos
Classificação: 16
Gênero: Comédia/Suspense
Países de Origem: Estados Unidos da América



RECEITAS PRÁTICAS E FÁCEIS

CONCHIGLIONE RECHEADO COM RICOTA E ESPINAFRE

INGREDIENTES DO RECHEIO

1 fio de azeite
1 maço de espinafre picado
Alho amassado a gosto
Sal a gosto
Pimenta-do-reino a gosto
200 gramas de ricota
1 ovo
150 gramas de queijo parmesão ralado

INGREDIENTES DO MOLHO

1 fio de azeite
2 dentes de alho picados
690 gramas de passata de tomate
Sal a gosto
Pimenta-do-reino a gosto

INGREDIENTES DA MONTAGEM

200 gramas de macarrão tipo conchiglione
Água para o cozimento
100 gramas de queijo parmesão ralado
100 gramas de queijo mussarela ralado

MODO DE PREPARO

Em uma panela com azeite, refogue o espinafre com alho, sal e pimenta-do-reino até murchar, retire do fogo e reserve.

Na mesma panela, para o molho, aqueça mais um pouco de azeite e refogue o alho até dourar. Junte a passata, o sal e a pimenta-do-reino, cozinhe até ferver e reserve também.

Na tigela com o espinafre, acrescente a ricota, o ovo e o parmesão, misture tudo, acerte o sal e reserve.

Em outra panela, cozinhe o conchiglione em água fervente até ficar al dente e escorra. Recheie cada conchiglione com a mistura



cremosa de espinafre e reserve. Para a montagem, em uma travessa, coloque metade do molho de tomate.

Disponha os conchigliones recheados, cubra com o restante do molho de tomate e finalize com os queijos.

Leve ao forno a 180°C por 25 a 30 minutos ou até gratinar bem. Agora é só servir! Bom apetite.

O ÚNICO DIÁRIO QUE CIRCULA NA CAPITAL
E NO INTERIOR, ATENDE A LEI DE
PUBLICAÇÃO LEGAL

Leia e anuncie!

62 3249-8883 - gazetadoestado.com.br



RASTREIO DA VERSÃO DIGITAL



PUBLICIDADE LEGAL

(62) 3249-8883 - EDITAIS@GAZETADOESTADO.COM.BR



ASSINADO ELETRONICAMENTE
POR CERTIFICAÇÃO DIGITAL
CONFORME LEI 13.818/2019



VERIFICAÇÃO
ACESSE: VERIFICADOR.ITI.GOV.BR

bradesco **EDITAL DE LEILÃO** **MILAN LEILÕES**
LEILÃO ONLINE LEILÃOESPECIALISTAS

1º LEILÃO: 04/07/2024 Às 15h. - 2º LEILÃO: 08/07/2024 Às 15h.

Ronaldo Milan, Leiloeiro Oficial inscrito na JUCESP nº 266, faz saber, através do presente Edital, que devidamente autorizado pelo Banco Bradesco S.A, inscrito no CNPJ sob nº 60.746.948/0001-12, promoverá a venda em Leilão (1º ou 2º) do imóvel abaixo descrito, nas datas, hora e local infra citados, na forma da Lei 9.514/97. Local da realização dos leilões presenciais e on-line: Escritório do Leiloeiro, situado na Rua Quatá nº 733 - VI. Olímpia em São Paulo/SP. Localização do imóvel: **GOIÂNIA - GO. BAIRRO SETOR CÂNDIDA DE MORAIS.** Av. Perimetral Norte, s/n. Apto nº 402 (4º andar) da Torre 9 do Res. Maresias - Cond. III do Ed. Ilha Bela, Borges Landeiro Tropical, c/ direito ao uso de uma vaga de garagem nº 130. Área Priv. 58,49m² (Apto) e 11,52m² (vaga). Matr. 90.540 e 91.069 do RI da 2ª Circunscrição Local. Obs: Ocupado. (AF). 1º Leilão: 04/07/2024, às 15h. **Lance mínimo: R\$ 295.647,11** e 2º Leilão: 08/07/2024, às 15h. **Lance mínimo: R\$ 247.907,54** (caso não seja arrematado no 1º leilão) Condição de pagamento: à vista, mais comissão de 5% ao Leiloeiro. Da participação on-line: O interessado deverá efetuar o cadastramento prévio perante o Leiloeiro, com até 1 hora de antecedência ao evento. O Fiduciante será comunicado das datas, horários e local de realização dos leilões, para no caso de interesse, exercer o direito de preferência na aquisição do imóvel, pelo valor da dívida, acrescida dos encargos e despesas, na forma estabelecida no parágrafo 2º-B do artigo 27 da lei 9.514/97, incluído pela lei 13.465 de 11/07/2017. Os interessados devem consultar as condições de pagamento e venda dos imóveis disponíveis nos sites: www.bradesco.com.br e www.milanleiloes.com.br

Inf.: Tel: (11) 3845-5599 - Ronaldo Milan - Leiloeiro Oficial Jucesp 266 - www.milanleiloes.com.br

PI 142563

Gazeta do Estado

O Gazeta do Estado está apto e atualizado com as novas exigências da Lei 13.818/19, para a publicidade legal em jornais (balanços e editais).

Somos o único jornal de grande circulação em Goiás, Tocantins e Distrito Federal.

(62) 3249-8883 / gazetadoestado.com.br/category/publicacao-legal/
editais@gazetadoestado.com.br / comercial@gazetadoestado.com.br

PAX BOM JESUS
SERVIÇOS FUNERÁRIOS E CREMAÇÃO

- Serviços funerários e cremação;
- Construção e reforma de túmulos;
- Planos de assistência familiar;
- Fotos de porcelana;
- Coroa de flores.

61 3622-7879 / 61 9 9985-7978
Av. Alfredo Nasser Qd.70 Lt.1/3 P.E.D.1

O ÚNICO DIÁRIO QUE CIRCULA NA CAPITAL E NO INTERIOR,
ATENDE A LEI DE PUBLICAÇÃO LEGAL



Leia e anuncie!

61 3356-8886 (DF) - 62 3249-8883 (GO)
63 3028-7777 (TO) - 64 3453-8883 (GO)



Corte ■ Maria Reis

mariareisjornalista6@gmail.com

Dois tempos

1. ExpoAgro Goianésia - A cidade de Goianésia vai respirar a 50ª edição da Exposição Agropecuária, entre os dias 21 e 30 de junho, no Parque de Exposições, a ExpoAgro Goianésia 2024, com uma série de atrações, consolidando-se como um dos maiores eventos agropecuários do Estado. Este ano, o evento contará com a presença de grandes nomes da música sertaneja. Além dos shows, a programação oferecerá atividades como a exposição de cavalos e gado leiteiro, exposição de pequenos animais, demonstrações do Senar Goiás e diversos stands comerciais.

2. Na sexta-feira, dia 21 de junho, o show de abertura traz Fred e Fabrício e o DJ Pedro Volt. Já no sábado, dia 22, a festa continua com Renan e Ray, Brenno Paixão, e Lucas e Nathan. No domingo (23), Jads e Jadson e o DJ Vicente Faleiro. Na segunda-feira (24), haverá uma apresentação com personagens infantis. A quarta-feira (26) trará Bruno e Denner, o DJ Jiraya Uai, além do rodeio. Gustavo Lima será na quinta-feira (27). Na sexta-feira (28), Zé Henrique e Gabriel, Dropster e o rodeio. No sábado (29), Guilherme Silva - Negão Chandon, além do tradicional rodeio.



RIONEGRO E SOLIMÕES EM GOIÂNIA - Hoje, sábado (15), a dupla Rio Negro e Solimões é uma das principais atrações da festa junina do Country Clube de Goiás, além de DJs. A decoração será uma atração à parte, com o tema "Sertão", desenvolvido pelas irmãs Tana e Cristal Lobo, da Vero Festas



ANIVERSARIANTE - Na noite de 12 de junho, a empresária Andréa Mota (à esq.) comemorou mais um aniversário natalício, com familiares e amigos, na Trattoria 1929. Na foto com ela, a amiga e comadre, advogada Ana Carla Maia (ao centro), e a médica dermatologista, Lyandra Costa Santos, sua filha com o saudoso cantor Leandro

PARTICIPANDO DO NATAL CONNECT - O cantor Hugo Vitti e a empresária Genesi Bueno, estiveram no Natal Connect, workshop para capacitar, atualizar e inspirar profissionais, lojistas e colaboradores de empresas que trabalham com o Natal, abordando desde a compra de produtos até a criação de grandiosos cenários. O Natal Connect 2024, aconteceu durante a feira Celebra Show, organizado pela ABCasa, no Expo Center Norte, de 26 a 28 de maio, em São Paulo



JANTAR DE ANIVERSÁRIO - Sonia Braga (ao centro) ganhou jantar festivo de comemoração pelo seu aniversário, orquestrado pelo casal Rosa Donzelli e Sérgio Azevedo Borges, em noite que reuniu amigos da aniversariante, como Sandra Perilo (à esq.) e Maisa Gouveia a dir.)



FESTA DE ANIVERSÁRIO - A Estância Bali foi o cenário para a festa de aniversário de Waleska Cardoso, que teve como tema "Gatsby Anos 20", reunindo centenas de convidados. Na foto, Luciano Crossara, Cida Lobo, a anfitriã Waleska Cardoso e o empresário Luciano De Castro Carneiro



SUNSET - Um evento que movimentou toda Goiânia chique foi o Sunset, das marcas Ivana Menezes e Tânia Bulhões que contou com a presença do especialista em perfumaria Davis Minori e discotecagem do DJ Yuri Diaz. No registro, Sissi Calixto, Ivana Menezes e Thais Helena, CEO da grife Tânia Bulhões

Vitrine

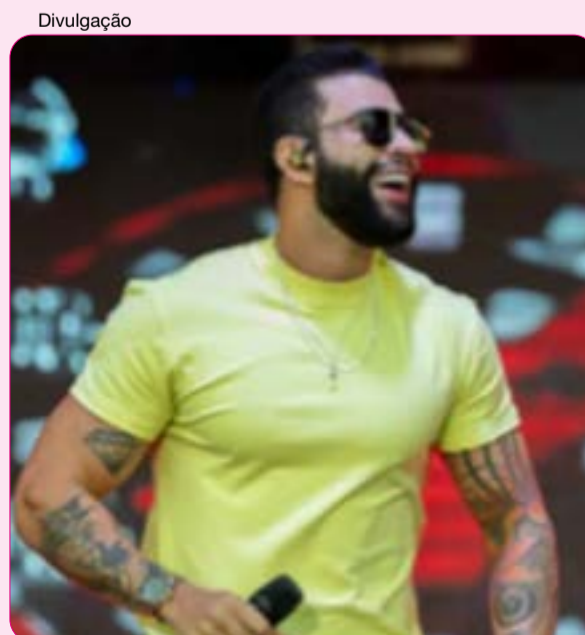
■ **VOCÊ SABIA?** O limão é uma excelente fonte de vitamina C.

■ **CARTAZ** - O filme Horizonte, escrito pelo roteirista goiano Dostoiwski Champangnatte e dirigido por Rafael Calomeni, com os atores Raymundo de Souza, Ana Rosa, Suely Franco, Alexandra Richter, Pérola Faria, Ronan Horta, Arthur de Farah e Paulo Vespúcio estreou nas plataformas Amazon Prime Video, Google Play e Apple TV.

■ **ARRAIÁ NO CERRADO** - Segue até o dia 30 de junho, a temporada de festas juninas no Shopping Cerrado, intitulada Arraiá Chêi de Amor, no estacionamento principal

do mall, em parceria com escolas da região e outros estabelecimentos. Ao todo, serão 16 dias de festa com barracas de comidas típicas, brincadeiras, apresentações musicais e quadrilha.

■ **ELAS** - Logo mais, às 14 horas, o Instituto Rizzo será sede do evento "Elas", projeto que vai reunir mulheres para discutir o tema "Relações Abusivas - Rompendo Ciclos", visando divulgar informações que ajudem a identificar relacionamentos que levem aos problemas de caráter emocional, mental e físico; quais são os sinais que precisam ser observados e como sair do ciclo de violência psicológica. As inscrições são gratuitas pelo link: <https://forms.gle/EJFn3H2JHsAYu9BW9>



GUSTTAVO LIMA NA PECUARIA DE GOIANESIA - O cantor Gustavo Lima é uma das atrações musicais principais da 50ª edição da Exposição Agropecuária de Goianésia. O cantor se apresentará na quinta-feira, dia 27 de junho. Nesta edição, a Exposição Agropecuária contará com grandes nomes da música sertaneja. O destaque principal fica por conta do cantor Gustavo Lima, que se apresentará na quinta-feira, dia 27 de junho

COMO SINTONIZAR NA TV ATUAL?

Para os aparelhos de TVs fabricados antes de 2010, é preciso obter um conversor digital e uma antena externa UHF. Conecte a antena no conversor e plugue os cabos do aparelho na televisão.

Para TVs fabricadas depois de 2010, não é necessário adquirir o conversor. Só será preciso conectar a antena diretamente no aparelho de televisão.

Depois de completar as instalações, o telespectador deve realizar, com o controle remoto, a busca e a sintonia dos canais no menu da televisão. Em caso de dúvidas, consulte um antenista profissional da sua região.

Você que já tem sua TV instalada, para receber o sinal da TV Atual Record News, deve fazer a busca automática de canais para sintonizar o **canal 6.1** e ter na sua casa a primeira emissora aberta do Brasil.

Região Metropolitana de Goiânia - Canal 6.1

Região Metropolitana do Entorno de Brasília - Canal 58.1

Rio Verde - Canal 6.1

Quirinópolis - Canal 6.1



TV ATUAL



NEWS