



VACINA DE INFLUENZA

Goiás sedia pesquisa que pode mudar prevenção à Covid-19

Sob liderança dos maiores especialistas do mundo em imunização, Faculdade da Polícia Militar e universidade europeia vão analisar efeitos da vacina da gripe contra o Coronavírus



PÁGINA 02

TOCANTINS

Governador Carlesse destaca potencial da piscicultura durante entrega de cessões de uso de águas

Gestores do Ministério da Agricultura e do Patrimônio da União do Tocantins participaram do ato

Esequias Araújo/Governo do Tocantins



Ao todo, foram entregues quatro contratos de cessão de águas

PÁGINA 03



FAMOSOS PÁGINA 04

Nathalia Fruet do SBT é impedida de entrar no Planalto por causa de sua roupa

Declaração de óbito da mãe de Luciano Hang foi fraudada na Prevent Senior



VACINA DE INFLUENZA

Goiás sedia pesquisa que pode mudar prevenção à Covid-19

Sob liderança dos maiores especialistas do mundo em imunização, Faculdade da Polícia Militar e universidade europeia vão analisar efeitos da vacina da gripe contra o Coronavírus

FREDERICO VITOR - A Faculdade da Polícia Militar (FPM), em parceria com a Radboud University Medical Center, hospital universitário afiliado à Radboud University Nijmegen da Holanda, estão realizando em Goiás uma pesquisa científica com o intuito de verificar a eficácia da vacina de Influenza, usualmente usadas na prevenção à gripe, no treinamento de imunidade contra a Covid-19. O estudo, que é financiado pela instituição holandesa, tem liderança de especialistas de renome mundial em imunização, como o Doutor Mihai Netea e Doutor Leonardus A.B. Joosten. Os testes deverão contar com a participação de cerca de quatro (4) mil voluntários no Estado.

De acordo com o coronel da Polícia Militar do Estado de Goiás (PMGO) e coordenador da FPM, Sérgio Nascente, a pesquisa ampliou a participação de voluntários que já foram imunizados, total ou parcialmente, contra a Covid-19. Segundo ele, uma investigação científica desse porte deve se adaptar à realidade de avanço da vacinação contra o Coronavírus. "Está ampliado o acesso a mais pessoas que podem ser voluntárias neste projeto que pode ser referência em todo o mundo", explica.

O PROJETO

O projeto envolve a aplicação da vacina contra influenza em voluntários em perfeito estado de saúde, ou



Coronel da Polícia Militar do Estado de Goiás (PMGO) e coordenador da Faculdade da Polícia Militar (FPM)

seja, é aplicada uma vacina já testada e usada amplamente pela população, comprovadamente sem qualquer efeito colateral. "O que vamos fazer é avaliar sua eficácia em outros vírus, principalmente a Covid-19", ressalta coronel Nascente.

O estudo já detém autorização do Comitê de Ética em Pesquisa da Faculdade da Polícia Militar (CEP/FPM), que é registrado e credenciado na Comissão Nacional de Ética em Pesquisa (CONEP), vinculada ao Conselho Nacional de Saú-

de (CNS). Portanto, a ação científica é habilitada para realizar o acompanhamento das pesquisas que envolvem seres humanos.

VOLUNTÁRIOS

Podem participar da pesquisa até quatro (4) mil voluntários. Serão aplicadas duas (2) mil doses da vacina Influenza. O outro grupo de dois (2) mil voluntários receberá uma vacina placebo — um grupo que recebe uma vacina sem efeito para comparar com os resultados dos demais grupos, essen-

cial para validar o estudo. Este formato é usado em todas as pesquisas científicas no mundo. Ao participar do estudo, o voluntário contribui para a descoberta de um novo caminho de prevenção e cura da Covid-19.

A duração do monitoramento de cada participante vai depender dos resultados preliminares obtidos após três (3) meses, com duração máxima de 12 meses. Durante a admissão de cada participante, será realizada a coleta de informações essenciais, como dados demográficos, histórico médico, uso de medicamentos e histórico de vacinação, por meio da aplicação de questionários. Em seguida, os participantes serão separados em grupos específicos.

O QUE É GRUPO PLACEBO

No contexto médico científico, o emprego de placebo é chave em testes para avaliação e desenvolvimento de novos medicamentos, procedimentos e terapias. Ele funciona como base de comparação para testar a eficácia de drogas e tratamentos médicos. O placebo não possui efeito ativo, ou seja, não faz qualquer alteração no organismo e é uma importante ferramenta na pesquisa científica.

Geralmente, nos estudos sobre novos remédios, os voluntários são divididos em grupos, sendo que parte recebe o verdadeiro tratamento e outra parte toma os

placebos. O paciente pode ou não saber em qual categoria foi incluído, assim como o médico. Quando nenhum dos dois tem conhecimento sobre quem está usando a droga real, o estudo é chamado duplo-cego. No fim da pesquisa, é possível avaliar se o remédio trouxe efeitos positivos, comparando o estado de saúde dos voluntários que tomaram o medicamento com o placebo.

Para saber mais sobre a pesquisa, conferir o regulamento para participar e dar sua contribuição para a saúde da população, basta acessar o link: <https://forms.office.com/r/1St8u5yJt>.

CRITÉRIOS PARA PARTICIPAÇÃO NA PESQUISA

Serão selecionados voluntários em perfeito estado de saúde e que NÃO apresentem os seguintes quadros:

- Alergia conhecida a (componentes das) vacinas Influenza e Tríplice Viral ou eventos adversos graves à administração anterior;
- Febre (> 38° C) nas últimas 24 horas;
- Gravidez (também sendo recomendado às participantes que se voluntariarem que evitem a gravidez por um mês após vacinação);
- Suspeita de infecção viral ou bacteriana ativa;
- Vacinação para influenza nos últimos 2 meses;
- Diagnóstico de CO-

VID-19 confirmado;

- Pessoas com algum tipo de linfoma ou neoplasia maligna ou que tiveram nos dois anos anteriores;
- Profissionais com envolvimento direto, na concepção ou execução, deste estudo;
- Pessoas que tenham tido registrado ausência do trabalho de ≥ 4 das 12 semanas seguintes devido a qualquer motivo (férias, licença maternidade, aposentadoria, cirurgia planejada, etc.).

Pessoas imunocomprometidas, sendo excluída a participação de:

- a) indivíduos com infecção conhecida pelo vírus da imunodeficiência humana (HIV-1);
- b) indivíduos neutropênicos com menos de 500 neutrófilos / mm³;
- c) indivíduos envolvidos em transplantes de órgãos;
- d) indivíduos com transplante de medula óssea;
- e) indivíduos em quimioterapia;
- f) indivíduos com imunodeficiência primária;
- g) indivíduos com severa linfopenia com menos de 400 linfócitos / mm³;
- h) indivíduos em tratamento com quaisquer terapias anti-citocinas;
- i) indivíduos em tratamento com esteroides orais ou intravenosos definidos como doses diárias de prednisona 10mg ou equivalente por mais de 3 meses, ou uso provável de esteroides orais ou intravenosos nas quatro semanas seguintes;



■ Liana Lourenço

EM ROTERDÃ (HOLANDA) E ANTUÉRPIA (BÉLGICA), OS MAIORES PORTOS DA EUROPA, HOJE A SINCRONIZAÇÃO DOS MODAIS É LEVADA A PONTOS EXTREMOS. Por exemplo: uma mercadoria, vinda por caminhão, trem ou navio, só pode chegar ao terminal sete dias antes da data prevista para a entrada do navio que a transportará para outro porto. Se o embarcador o fizer antes desse prazo, os custos disparam porque, afinal, o espaço é algo vital e precisa ser extremamente bem administrado para que a mercadoria não fique no porto nenhum dia além do necessário.

Isso se dá porque o custo de transporte pesa por demais sobre o preço

Artigo

Sincronização dos modais é o futuro

final de um produto, pois é necessário ao detentor da mercadoria pagar não só as despesas suscitadas pela movimentação entre dois pontos como as despesas relacionadas com a manutenção de estoques em trânsito. Por isso, a logística procura selecionar o transporte que apresente menores custos e atenda às necessidades do consumidor.

E não só. É preciso também diminuir ao máximo possível o tempo necessário para a movimentação do produto, pois, afinal, quanto mais rápido for o transporte, menor será o tempo em que o espaço no armazém ficará indisponível para outra mercadoria. Por isso, sai na frente a transportadora que reúne condições de cumprir os prazos previstos para a movimentação do produto, com os menores custos possíveis.

Esses custos, especialmente no transporte rodoviário, que movimenta 61% das cargas no País, são divididos principalmente entre despesas nos terminais e em trânsito. E as despesas nos terminais, com coleta, entrega, manutenção de plataformas e de faturamento e cobrança, representam de 15 a 25% dos custos totais.

Isso se explica pelo fato de que, hoje, a compra ou a venda de um produto obedece a um conjunto de necessidades que levam em conta apenas preço, qualidade, agilidade de entrega e sobretudo confiabilidade. Em face da forte concorrência e da constante variação no comportamento dos consumidores, as empresas tratam de buscar práticas que ofereçam vantagens em relação aos concorrentes, pois só assim mantêm e conquistam novos clientes.

Em outras palavras: a tão

decantada produtividade é possível apenas com a redução de custos e um serviço perfeito de atendimento ao cliente, o que só se comprova se o cliente estiver com o produto adquirido nas condições, quantidades, hora e lugar definidos ao momento da compra. Se um desses itens não funcionar a contento, fica claro que o cliente não só vai reclamar como ainda, muitas vezes, comunicar a decepção a outros parceiros. É essa queixa hoje não se transmite mais apenas no chamado boca a boca, mas através dos meios digitais, em velocidade incalculável.

Para alcançar esse objetivo, muitas empresas que possuíam frota própria resolveram terceirizar parcial ou totalmente o transporte, já que manter uma frota de caminhões e carretas exige uma estrutura administrativa complexa com motoris-

tas, ajudantes, mecânicos, supervisores e auxiliares para manter os veículos em dia. Mas ainda assim a excelência dos serviços acaba por fugir ao controle das empresas, pois, muitas vezes, há erros ou demoras provocados por terceiros e, principalmente, pela deficiente infraestrutura do País.

Portanto, é fundamental que haja cada vez mais uma sincronização entre os modais, o que depende em grande parte de investimentos públicos em rodovias, ferrovias, hidrovias, portos e aeroportos. Assim, tornam-se cada vez mais prementes a restauração e a finalização de malhas rodoviária e ferroviária e a construção de instalações portuárias, além de melhorias no setor aeroportuário. Ao mesmo tempo, é preciso aumentar o número de concessões de terminais portuários ao se-

tor privado, o que inclui o capital estrangeiro.

A esperança é que, ao oferecer concessões nas quais as empresas pagam ao governo uma taxa para operar as instalações e se comprometem a fazer grandes investimentos, o Brasil estimule sua economia e retome o crescimento. Nesse caminho, talvez, um dia, os principais portos brasileiros cheguem ao padrão exibido por Roterdã e Antuérpia.

LIANA LOURENÇO MARTINELLI, ADVOGADA, PÓS-GRADUADA EM GESTÃO DE NEGÓCIOS E COMÉRCIO INTERNACIONAL, É GERENTE DE RELAÇÕES INSTITUCIONAIS DO GRUPO FIORDE, CONSTITUÍDO PELAS EMPRESAS FIORDE LOGÍSTICA INTERNACIONAL, FIA TRANSPORTES E ARMAZÉNS GERAIS E BARTER COMÉRCIO INTERNACIONAL. E-MAIL: FIORDE@FIORDE.COM.BR. SITE: WWW.FIORDE.COM.BR

TOCANTINS

Governador Carlesse destaca potencial da piscicultura durante entrega de cessões de uso de águas

Gestores do Ministério da Agricultura e do Patrimônio da União do Tocantins participaram do ato

Esequias Araújo/Governo do Tocantins



Empresários tocantinenses interessados em implantar projetos de produção de peixes na região receberam contratos de cessão de águas

DA REDAÇÃO - O governador do Estado do Tocantins, Mauro Carlesse, recebeu na tarde desta quinta-feira, 23, o secretário da Aquicultura e Pesca do Ministério da Agricultura, Jorge Seif; e o superintendente do Patrimônio da União do Tocantins, Lúcio Alfenas. Eles vieram ao Estado para oficializar contratos de cessão de uso de águas de domínio da união para fins de aquicultura, voltados a empresários tocantinenses interessados em implantar projetos de produção de peixes na região.

Ao todo, foram entregues quatro contratos de cessão de águas aos empresários Ciro Parreira Labre, Francisco das Chagas de Medeiros, Moisés Vieira Labre e Pedro Iran Pereira do Espírito Santo.

Durante o evento, a Superintendência de Patrimônio da União repassou oito áreas aquícolas no Tocantins à Secretaria da Aquicultura e Pesca do Ministério da Agricultura, Pecuária e Abastecimento, com capacidade para produção de mais de 25

mil toneladas de peixes por ano. Segundo o secretário de Aquicultura e Pesca do Ministério da Agricultura, Jorge Seif, a iniciativa vai permitir um incremento da produção de peixes no Tocantins.

O secretário reforçou que esses empreendimentos têm potencial para gerar mais de 500 empregos diretos e 2 mil indiretos aos tocantinenses.

“Tocantins é o único Estado a contar com uma unidade da Embrapa voltada para a aquicultura e o governador Mauro Carlesse sempre acreditou e incentivou essa atividade no Estado. A nossa expectativa é tornar o Tocantins um grande produtor de peixes”, pontuou Jorge Seif.

O governador Mauro Carlesse afirmou que a sua

gestão sempre foi voltada para incentivar a produção e que a aquicultura é uma atividade muito promissora na região pelo grande potencial hídrico disponível. “Essa atividade vai dar muitas oportunidades às pessoas. Estamos acreditando em grandes e pequenos empreendimentos para agregar o maior número de pessoas trabalhando. Esse

é o nosso objetivo e temos feito tudo o que é possível em termos de incentivo e agilidade no licenciamento, porque já temos instituições financeiras interessadas em financiar projetos”, adiantou.

O Governador destacou que a política de incentivos à produção coloca o Tocantins na rota de investimentos para o desenvolvimento da aquicultura. “Tenho certeza de que com o incentivo ao nosso investidor, aliado aos recursos hídricos e aos incentivos concedidos para a produção da soja, do algodão e do milho, o pescado será promissor e de grande importância econômica para o nosso Estado”, ressaltou.

O secretário de Estado da Agricultura, Pecuária e Aquicultura, Jaime Café, lembrou que o governador Mauro Carlesse é um entusiasta da aquicultura no Tocantins. O secretário destacou que o potencial hídrico, a tecnologia de ponta e a melhoria genética são fatores que contribuem para tornar o Estado uma referência no setor.

“O governador Mauro Carlesse sempre acreditou que as águas do Tocantins

poderiam gerar riqueza, fazendo chegar peixe de qualidade para todo o Brasil. Temos tecnologia e melhoria genética para desenvolver a atividade e esse é o momento”, sustentou Jaime Café.

O presidente da Embrapa, Celso Moretti, também destacou o potencial da aquicultura. “É um momento importante presenciar a aquicultura florescendo aqui no Tocantins. Conhecendo o potencial desse Estado, conhecendo a força de trabalho dos tocantinenses, não tenho dúvidas de que só vai crescer, além de gerar renda e desenvolvimento”, comentou.

PRESENCAS

O evento contou com a presença dos deputados federais Carlos Gaguim e Osires Damaso; da prefeita de Palmas, Cinthia Ribeiro; do secretário nacional de Agricultura e Cooperativismo, César Halum; do chefe de gabinete do Ministério do Turismo, Herci Filho; de empresários; secretários de Estado e outras autoridades.

COM JARBAS COUTINHO/
GOVERNO DO TOCANTINS

HOSPITAL DE BASE

Ritmo de exames diagnósticos é mantido em plena pandemia

Mesmo diante da pandemia do coronavírus, o Hospital de Base (HBDF) vem conseguindo manter estável o volume de exames realizados pelo Núcleo de Citopatologia e Anatomia Patológica (Nucan). Entre janeiro de 2017 e 17 de setembro de 2021, foram compatibilizados 53.539 exames, dos quais 20.276 ocorreram em plena pandemia, segundo informou nesta quinta-feira (23) a chefe do Nucan, Sandra Mendes Coutinho.

O Nucan, conforme explicou a médica, é o setor responsável pela realização de exames que identificam e classificam doenças inflamatórias e infecciosas, além de tumores benignos ou malignos, participando também da captação de órgãos. Esses exames fornecem subsídios aos demais médicos assistentes para definir o tratamento a ser dado ao paciente. Entre os procedimentos realizados estão biópsias, exames de congelação e citologia.

Ao prestar esses esclarecimentos, Sandra Coutinho mostrou a evolução dos números do Nucan. Em 2017, quando foi criado o Institu-

to Hospital de Base, o Nucan realizou 9.658 exames. Em 2019, com a criação do Instituto de Gestão Estratégica de Saúde (Iges-DF), que passou a administrar o HBDF; o Hospital Regional de Santa Maria (HRSM) e mais seis unidades de pronto Atendimento (UPAs), esse número saltou para 12.798 exames, o maior patamar alcançado pelo Nucan.

Em 2020, no primeiro ano da pandemia no Brasil, o número de exames caiu para 11.617, diferença de apenas 1.181 em relação ao ano anterior. O volume de exames já está se recuperando, em 2021. Até a terceira semana de setembro foram feitos 8.659 exames, 74% do total registrado no ano passado.

A contratação de novos profissionais de saúde e compra de insumos pelo Iges-DF foi um dos fatores que contribuíram para elevar o número de exames, segundo Sandra Coutinho.

PROFISSIONAIS EM AÇÃO 24 HORAS

O Nucan funciona 24 horas e conta com uma equipe de 34 profissionais de saúde, entre médicos pa-

tologistas e citologistas, residentes, técnicos de necropsia e de laboratório, além do pessoal administrativo. Destaca-se ainda o Programa de Residência Médica, com duração de três anos, sendo um centro de formação de especialistas que, a cada ano, forma três médicos anatomopatologistas.

Esses profissionais trabalham processando as amostras coletadas pelos médicos assistentes que integram as equipes das unidades de internação e ambulatório do HBDF. “Após a elaboração dos laudos pelo médico patologista, é possível identificar o melhor tipo de tratamento para os pacientes”, explica Sandra.

Todo o trabalho realizado no Nucan é feito por meio de processos definidos e rigorosos. Assim que as amostras chegam ao laboratório, o patologista realiza um cuidadoso exame macroscópico do material e retira fragmentos das áreas mais representativas. Em seguida, após o processamento das amostras, são confeccionadas as lâminas, que são coradas e analisadas ao microscópio.

COM INFORMAÇÕES
DO IGES-DF

GOIÂNIA

Novo decreto flexibiliza atividades

A Prefeitura de Goiânia publicou no Diário Oficial do Município (DOM) o decreto nº 4.018, que regulamenta medidas de funcionamento para as atividades essenciais e não essenciais na capital, conforme cenário epidemiológico. Conforme o documento, as atividades econômicas e não econômicas, essenciais e não essenciais, continuam autorizadas a funcionar em horários normais de domingo a sábado, salvo casos especiais.

As mudanças alcançam estabelecimentos de ensino e as boates. A Prefeitura liberou o funcionamento das casas de espetáculo e de artes cênicas, boates e congêneres, com ocupação de, no máximo, 50% do espaço, com a presença de até 500 pessoas, respeitados os protocolos estabelecidos pela Secretaria Municipal de Saúde (SMS).

Já no caso dos estabelecimentos de ensino, sejam públicos ou privados, Infantil, Fundamental, Médio ou Superior, as aulas presenciais estão liberadas com o respeito aos seguintes protocolos: distanciamento de um metro entre alunos e de dois metros entre professores e outros funcionários.

O prefeito de Goiânia, Rogério Cruz, reforça à população que o cenário ainda

Divulgação



é de pandemia de Covid-19 e que todos os cuidados deverão ser tomados.

“Essas liberações não significam que a pandemia acabou. Todos os cuidados precisam ser tomados. Uso de máscara, álcool em gel, distanciamento. Ou seja, os protocolos permanecem. Mesmo com a vacinação das duas doses, em alguns casos da terceira, as medidas sanitárias devem ser respeitadas”, afirma Cruz.

O prefeito ainda lembra que, no caso das boates, só poderão ser reabertas aquelas cuja capacidade é igual ou superior a mil pessoas. “Nestes casos, elas poderão receber a metade, então, 500 pessoas”, enfatiza.

ESTABELECIMENTOS GERAIS

Fica permitido o funcionamento de bares, restaurantes, lanchonetes, pit-dogs, food trucks e congêneres, de acordo com alvará. Aos esta-

belecimentos autorizados a funcionar durante 24hs, nos termos da legislação vigente, são recomendadas trocas de turnos de maneira a não sobrecarregar o transporte público coletivo no âmbito do Município, preferencialmente fora dos horários de pico. Além disso, esses locais precisam obedecer rigorosamente a quantidade de mesas com distância mínima de 1,5 metros entre elas, contados de qualquer ponto de suas bordas e o não consumo de pessoas em pé.

MÚSICA AO VIVO

Está mantida a apresentação de música ao vivo, limitada a seis integrantes, no máximo, desde que o espaço de apresentação permita o distanciamento de 2,25 metros quadrados entre eles e respeitados os limites de volume sonoro máximo permitidos na legislação própria. Também está permitida a utilização de som mecânico, durante todo o período de funcionamento, respeitado o volume de ambientação sonora; e liberado o uso de brinquedoteca, desde que mantido o distanciamento de 2,25 metros quadrados por pessoa para efeito de cálculo da capacidade de cada ambiente.

MÁRCIA ABREU



Corte

■ **Maria Reis**
mariareisjornalista6@gmail.com

Dois tempos

1. A 3ª edição do Cre8 Experience acontece hoje, dia 25/09, em Nova York, no Studio Arte, com painéis para debater assuntos que impactam diretamente a nossa vida no mundo digital. Estão confirmados os nomes do ator e apresentador Hugo Bonemer, do humorista Joshua GringoComedia, do ator e diretor Rafael Almeida, Rodrigo Fernandes, do blog Jacaré Banguela, e da comediante e escritora Carol Zoccoli. Informações no site: oficial do evento: www.cre8xp.com

2. Esta edição poderá ser conferida através do NATV, primeiro serviço de streaming com conteúdo originalmente produzido para brasileiros nos Estados Unidos, pelo www.natvplay.com, de forma gratuita. Será um dia inteiro de imersão, música, além de ser a oportunidade de ampliar networking e se conectar com mentes criativas. Mídia Oficial do Cre8: <https://www.instagram.com/cre8xp/>

Oportunidade

Com o objetivo de ampliar a diversidade racial em seu quadro de colaboradores, a Yduqs, uma das maiores organizações do setor de Educação do Brasil, abre inscrições para o Programa Trainee 2022, exclusivamente para candidatos autodeclarados pretos e pardos. As vagas são para diversas áreas de formação, concluintes ou recém-formados, entre dezembro de 2017 e dezembro de 2021, de qualquer região do Brasil. Cadastros até o dia 30 de setembro, na plataforma da Empodera, pelo link: <https://jovens.comunidadeempodera.com.br/edital/336>

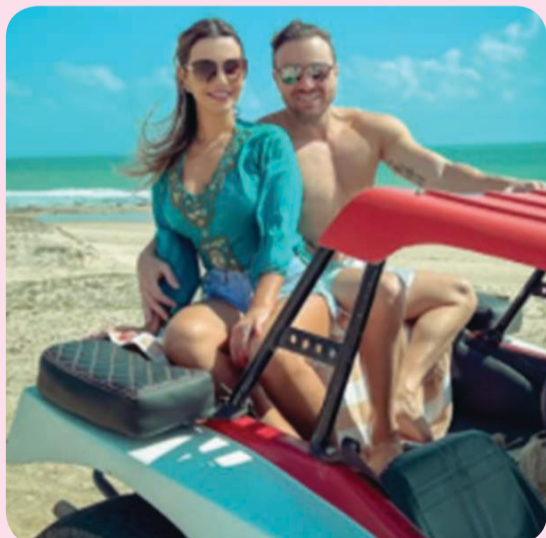
ANIVERSÁRIO

Os cumprimentos por mais um ano de vida, neste sábado (25), são para o jornalista e colunista social, Luís Carlos Rodrigues de Moraes. Desejamos que seu dia seja inesquecível, e que o novo ciclo traga-lhe saúde, sucesso e um punhado de coisas boas. Feliz aniversário! Que Deus o abençoe e seja o seu guia!

Divulgação



Arquivo



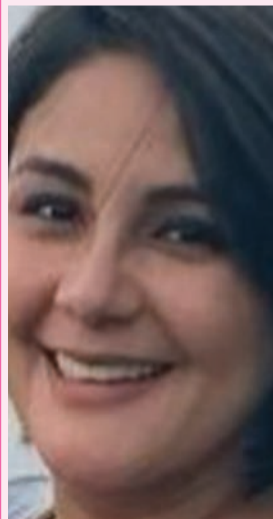
JUNTINHOS

A psicóloga Leticia Guedes e o dentista Rogério Penna curtem temporada de miniférias no Carmel Taiba Exclusive Resort, localizado em São Gonçalo do Amarante, no litoral cearense

Vitrine

■ **VOCÊ SABIA?** Aveia ajuda na manutenção da sensação de saciedade,
■ **REPAGINADA** - A Escola Superior de Advocacia, presidida por Rafael Lara, passou por amplas reformas, Com o custo de R\$ 3 milhões. A OAB Goiás fez a entrega na sexta-feira (17).
■ **APARECIDA CULTURAL** - Neste sábado (24) e domingo (25), a partir das 18h30, tem apresentações de danças da catira, na praça de alimentação do Aparecida Shopping. O evento, que é gratuito, é uma homenagem ao centenário de Aparecida de Goiânia, que fez 100 anos em maio deste ano, promovido pelo shopping em parceria com a Prefeitura de Aparecida e a Secretaria de Cultura do Município (Secult).

Arquivo



■ **ANIVERSARIANTE DO DIA** - Neste sábado (25), a gestora de Turismo, a peruana Jéssica Cecília Sotomayor da Cruz, residente em Indianópolis, Indiana, nos Estados Unidos celebra mais um aniversário natalício. Parabéns por mais um ano de vida neste mundo tão deslumbrante. Desejamos que a vida lhe sorria sempre! Felicidades!

Nathalia Fruet do SBT é impedida de entrar no Planalto por causa de sua roupa

Nathalia Fruet foi impedida de entrar no Palácio do Planalto em Brasília, por causa de sua roupa. O relato foi compartilhado nas redes sociais de Nathalia e pela apresentadora Márcia Dantas durante o "SBT Brasil" desta segunda-feira, 20.

A repórter estava com uma vestimenta social composta por uma bermuda de alfaiataria antes de ser barrada por seguranças. De acordo com a informação, ela só conseguiu ter acesso interno ao Planalto após trocar a bermuda por calças.

Nathalia fez o relato indignada em seu Instagram: "Aviso de utilidade pública: bermuda feminina de alfaiataria faz parte da vestimenta das mulheres para trajés de trabalho e sociais. Hoje precisei voltar pra casa e trocar de roupa pra transitar no Planalto. #inacreditavel"

No "SBT Brasil", Márcia Dantas falou sobre a



situação vivenciada por Nathalia. "O gabinete de segurança institucional justificou a proibição utilizando uma norma interna editada em junho

de 2020 pela presidência. O documento prevê o uso de saias e calças por mulheres, mas não cita a proibição de bermudas.", lamentou a âncora.

Declaração de óbito da mãe de Luciano Hang foi fraudada na Prevent Senior

Esta é uma das revelações feitas pelo documento de mais de 60 páginas elaborado por 15 médicos que trabalharam para a operadora de saúde. Nele, os profissionais também informaram que a Prevent Senior omitiu sete mortes de pacientes com Covid-19 tratados com hidroxilcloroquina em estudo.

De acordo com os médicos, o episódio envolvendo Regina Hang é um dos "inúmeros casos que não foram devidamente noticiados" e consta no capítulo sobre "fraude nas declarações de óbito" do dossiê.

Presidente da CPI, o senador Omar Aziz (PSD-AM) repercutiu a acusação na sessão desta quarta-feira (22). Ele considerou que Luciano Hang "tinha condições de levar a sua genitora para a lua, porque tem dinheiro para isso". "Mas leva para a Prevent Senior. E lá, segundo as informações, no atestado de óbito não consta que ela



veio a óbito por Covid."

Segundo o dossiê, Regina foi internada no dia 31 de dezembro do ano passado e faleceu em 3 de fevereiro de 2021. No prontuário da mulher, haveria informações sobre a realização de "tratamento precoce" com hidroxilcloroquina, azitromicina e colchicina, após o início dos sintomas em 23 de dezembro e antes da entrada na Prevent Senior. Ainda segundo relato dos médicos, durante a internação, a idosa teria recebido ivermectina e outros "trata-

mentos experimentais".

Luciano relatou a morte da mãe no dia 5 de fevereiro, em vídeo publicado no Instagram. Os dados relatados no dossiê, porém, desmentem a versão de Luciano. Segundo os médicos, "o prontuário médico da sra. Regina Hang prova que ela utilizou o kit antes de ser internada e que repetiu o tratamento durante a internação, assim como registram que seu filho, sr. Luciano Hang, tinha ciência dos fatos".

Gazeta
Gazeta Multiplataforma LTDA

CNPJ: 17.766.906/0001-14
Alameda do Contorno, 1508, Qd. 37, Lt. 05,
Santo Antônio, CEP: 74.853-120, Goiânia-GO

DIRETOR PRESIDENTE
Adão dos Reis Gonçalves
adao@gazetadoestado.com.br

COMERCIAL
Tel: (62) 3249-8883
comercial@gazetadoestado.com.br

PUBLICAÇÃO LEGAL
Tel: (62) 3249-8883
editais@gazetadoestado.com.br

REDAÇÃO
redacao@gazetadoestado.com.br

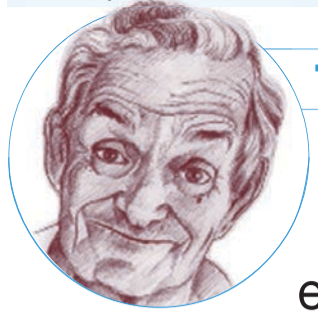
DISTRIBUIÇÃO
go@gazetadoestado.com.br
df@gazetadoestado.com.br

DIREÇÃO GRÁFICA
Érika Sandra

DIAGRAMAÇÃO
Gabriela Nunes

DIREÇÃO DE JORNALISMO
Adão Gonçalves
MTB 3719/GO

EDITOR DE REPORTAGEM
Luís Carlos Castro
MTB 3697/GO
luisgazetadoestado@gmail.com



TEIXEIRA MENDES CONTA

Recebi muitas ligações de corretores de imóveis perguntando se eu tinha interesse em vender minha casa.

Certo dia, irritado com tanta pressão, fui um pouco brusco:

– Não quero vender minha casa!

Quero ficar aqui até morrer!

– Ah – disse o corretor –, e quando será isso?

CASAS & MARCAS

■ Maria Reis

EBM Desenvolvimento Imobiliário lança residencial

WISH BELLA VISTA – Recentemente a EBM Desenvolvimento Imobiliário apresentou o Wish Bella Vista, da linha Wish, que já soma mais de 800 unidades em todo o Brasil. O empreendimento traz um projeto arrojado e moderno, com visual mais minimalista e sóbrio, desde a fachada, passando pelas áreas comuns, até as unidades de dois e três quartos, com 58 e 79 m². O projeto arquitetônico tem assinatura do escritório Isabel Jácomo, já o decorado é assinado por Ana Maria Miller e Tainá Torres. Localizado no Setor Bela Vista, o residencial é o primeiro da linha Wish a ter previsão de tomada verde para carro elétrico, escadas com circuito funcional e minimercado autônomo, além de contar com lazer completo e diversos outros diferenciais.



Fotos: Divulgação/Ilustração

mariareisjornalista6@gmail.com

Primeira loja da Pizza Prime chega ao estado de Goiás

REDE DE FRANQUIAS 100% BRASILEIRA – A Pizza Prime inaugura em Goiânia, a primeira loja da rede. Com a estratégia de crescimento em espiral, a rede cresceu 50% em 2020 e abriu 15 novas unidades. Para 2021, o plano é inaugurar mais 20 lojas até o final do ano de 2021, chegando a 70 lojas espalhadas pelo Brasil. Para se tornar franqueado, o investimento inicial é de R\$ 255 mil, já incluso a taxa de franquia. O retorno do capital empregado vem entre 20 e 24 meses. Endereço: Av. T4, 1390 Quadra 162, Lote 09/14 - Lj 06, Setor Bueno. Horário de funcionamento: diariamente das 17h30 às 23h30 Telefone: (11) 93346-1838.



A Bio Mundo inaugura mais uma loja na capital goiana

ALIMENTOS SAUDÁVEIS E NATURAIS - A Bio Mundo abriu mais uma loja na capital Goiana e agora está presente no primeiro piso do Shopping Bougainville, oferecendo produtos próprios e, também outros itens sem glúten, sem lactose, diet, light, integrais, orgânicos, iogurtes, sucos, alimentos congelados, refrigerados e suplementos esportivos, além de grãos, farinhas e outros produtos vendidos a granel. A marca de alimentos naturais e saudáveis atende um público que está a cada dia mais preocupado com o bem-estar e que busca um consumo mais consciente



Mercado e Marketing

MIX DE LOJAS - Ampliando a variedade de produtos e serviços, o Buriti Shopping recebeu nos meses de julho e agosto seis novas lojas. A Santa Lolla, localizada no Piso Térreo, chega para compor o mix de lojas para o público feminino. No segmento moda praia, a Brasil 70 traz para o público do mal, o seu diferencial: o "Made to Measure", que é o biquini sob medida, inspirado na alta moda de Milão e Paris. Além disso, foram inauguradas também a Laser Fast, localizada no Piso 1; a Go Juice, localizada na Praça de Alimentação, e uma unidade do Planeta Imaginário, que é a melhor rede de espaço infantil do Brasil

resumo de novelas

Malhação "Sonhos"

■ Não há exibição.

Nos Tempos do Imperador

■ Leopoldina e Isabel se encantam com Pierre e Luísa tenta acalmar os ânimos das princesas. Pilar decide atender a população nas ruas. Lupita se surpreende ao saber que Lota e Batista se mudarão para o Rio de Janeiro. Justina afirma a Pilar que Samuel ainda a ama. Leopoldina e Isabel disputam a atenção de Pierre. Alberto se declara para Clemência. As princesas se disfarçam para sair às escondidas com Pierre. Tônico é rude com Dolores. Pierre pede Isabel em casamento, e Pedro afirma que deseja conhecê-lo melhor. Samuel e Pilar conversam sobre as dificuldades que enfrentam. Pedro cancela o casamento de Isabel. Vitória chega ao cassino, e Quinzinho passa mal.

Pega Pega

■ VAntônia deduz que foi Sandra Helena quem enviou dinheiro para Nelito. Pedrinho fica sabendo por Tânia que Sandra Helena distribuiu parte do dinheiro roubado para os funcionários do hotel. Pedrinho se emociona com a atitude entregaram o dinheiro e decide presenteá-los. Cristóvão acompanha Dom para levar Sabine ao hospital após um desmaio. Pedrinho dança com Arlete no Klub Strass. Antônia adverte Eric para que ele não se envolva mais na investigação e no trabalho da polícia. No hospital, Sabine se incomoda com a visita de Lígia. Malaguetta orienta Agnaldo a dizer, em seu depoimento, que foi ele quem pichou as câmeras de segurança do hotel.

Reality Show

■ **Máquina da Fama** - Sob o comando de Patrícia Abravanel, os candidatos receberão uma super produção para se apresentarem como seus artistas preferidos.
Esquadrão da Moda - Um reality show comandado pela top Isabella Fiorentino e o stylist Arlindo Grund que formam o casal de especialistas em moda e tem a dura missão de ensinar às vítimas como se vestir bem e com estilo.
Fábrica de Casamentos - Chris Flores e Carlos Bertolazzi se unem a uma equipe de especialistas que têm a missão quase impossível, de realizar uma festa de casamento no prazo de 7 dias e atender os pedidos mais inusitados dos noivos! Gouveia explica para Beatriz e Celina como será o processo que enfrentarão.

Império

■ Maria Clara se incomoda com a proximidade entre Cristina e Vicente. Maria Marta conversa com Téo Pereira. Clara dá um ultimato em Vicente. Magnólia sente falta de Robertão e Maria Ísis. Beatriz convivia Maria Ísis para jantar em sua casa. José Alfredo e Josué ajudam nos preparativos para o desfile de carnaval. Érika e Lorraine combinam um encontro. Téo Pereira pergunta a Maria Marta o nome de seu primeiro marido e ela responde. Maria Marta aconselha Maria Clara sobre a relação dela com Vicente. Lorraine entrega o álbum de Silvano para Érika. Maria Clara liga para Vicente. Kelly e Batista arrumam o apartamento de Maria Ísis. José Alfredo e Antoninho conversam. Maria Marta tranquiliza Silvano. Robertão faz uma sessão de fotos em Paris. Maria Clara e Vicente fazem as pazes.

De segunda
a segunda
o melhor local
para seu
anúncio

Classificados & Editais

(62) 3249-8883
editais@gazetadoestado.com.br

NÉLIO FREITAS
A CIDADE EM DESTAQUE

O seu programa de Domingo!
Entrevistas, show de prêmios, temas, participações musicais ao vivo e em pauta os problemas da cidade e região.

Participe: (61) 9.9404-1302

DOMINGO - 08H ÀS 12H
ACOMPANHE AO VIVO:
WWW.LUZIANIAPM.COM.BR

FALA POVO, FALA CIDADE
SEGUNDA A SEXTA
07:00H. ÀS 08:00H

3601-4573
www.luzianiapm.com.br
luzianiapm
Luziânia FM



LEILÃO DE 02 IMÓVEIS Online
Data do Leilão: 14/10/2021 a partir das 16h00

bradesco ZUKERMAN

À VISTA 10% DE DESCONTO
TERRENOS DESOCUPADOS

LOTE 01 - TERRENOS ÁGUAS LINDAS DE GOIÁS/GO JARDIM AMÉRICA V
Lotes 01 ao 11, da quadra 17, localizados com frente para a Rua 46; e Lotes nº 35 ao 45, da quadra 17, localizados com frente para a Rua 47, loteamento denominado Jd. América V. Área total: 4.431,00m². Matr. 28.606 a 28.616; 28.640 a 28.650 do RI local.
Lance Mínimo R\$ 378.000,00
Mínimo à vista: R\$ 340.200,00

LOTE 02 - TERRENOS ÁGUAS LINDAS DE GOIÁS/GO JARDIM AMÉRICA V
Lotes 12 ao 22, da quadra 17, localizados com frente para a Rua 46; e Lotes nº 23 ao 34, da quadra 17, localizados com frente para a Rua 47, loteamento denominado Jd. América V. Área total: 4.733,27m². Matr. 28.617 a 28.639 do RI local.
Lance Mínimo R\$ 407.000,00
Mínimo à vista: R\$ 366.300,00

Comissão do leiloeiro: o arrematante pagará ao leiloeiro 5% sobre o valor da arrematação. O edital completo (descrição dos imóveis, condições de venda e pagamento) encontra-se registrado no 8º Oficial de Registro de Títulos e Documentos e Civil de Pessoa Jurídica da Comarca de São Paulo nº 1.527.252 em 21/09/2021 e 1º Oficial de Registro de Títulos e Documentos de Osasco nº 224.654 em 23/09/2021. Leiloeira Oficial: Dora Plat - Juceps 744.

MAIS INFORMAÇÕES: 3003.0677
BANCO.BRADESCO/LEILOES | www.ZUKERMAN.com.br

EDITAL DE LEILÃO DE ALIENAÇÃO FIDUCIÁRIA

1º LEILÃO: 11 de Outubro de 2021, às 09h15min. 2º LEILÃO: 21 de Outubro de 2021, às 14h30min. - (horário de Brasília)

ALEXANDRE TRAVASSOS, Leiloeiro Oficial, JUCESP nº 951, com escritório na Av. Engenheiro Luis Carlos Berrini, nº 105, 4º andar, Edifício Berrini One - Brooklin Paulista - CEP: 04571-010, FAZ SABER a todos quanto o presente EDITAL virem ou dele conhecimento tiver, que levará a **PÚBLICO LEILÃO** de modo **PRESENCIAL E/OU ON-LINE**, nos termos da Lei nº 9.514/97, artigo 27 e parágrafos, autorizada pelo **Credor Fiduciário BANCO SANTANDER (BRASIL) S/A** - CNPJ nº 90.400.888/0001-42, nos termos do Contrato Por Instrumento Particular com Eficácia de Escritura Pública - Lotes nº 4.380/64 e 5.049/66 Alienação Fiduciária de Imóvel em Garantia - Lei nº 9.514/97, Nº 07008223005330, datado em 28/02/2014, firmado com a Fiduciante **MARCELO LOPES SILVA**, portador da cédula de identidade nº 2978385-DGPC/GO, inscrito no CPF/MF sob o nº 577.763.181-91, casado sob o regime da comunhão parcial de bens com **SIRLEY EVANGELISTA DO PRADO LOPES**, portadora da cédula de identidade nº 713708-SSP/TO, inscrita no CPF/MF sob o nº 492.262.311-68, residentes em Porangatu/GO, em **PRIMEIRO LEILÃO** (data/horário acima), com lance mínimo igual ou superior a **R\$ 605.197,44** (Seiscentos e cinco mil, cento e noventa e sete reais e quarenta e quatro centavos - atualizado conforme disposições contratuais), o imóvel constituído por **Apartamento de nº 406 - Box 17/17A, do RESIDENCIAL SPAZIO GRAN VILLE**, situado na Avenida Engenheiro Eurico Viana com a Rua Teresina e Rua São Luiz, Qd. 01 Lote 01, 02, 03, 15, 16, 17, Alto da Glória, Goiânia/GO, Alto da Glória, Goiânia/GO, com a área total de 152,1451m², área privativa coberta de 76,30m², área privativa descoberta 31,49m², e área comum de 44,3551m², melhor descrito na matrícula nº 58.678 do Serviço de Registro de Imóveis da 4ª Circunscrição de Goiânia/GO. Cadastro Municipal: 1.011.914-7. Imóvel ocupado. Venda em caráter "ad corpus" e no estado de conservação em que se encontra. Caso não haja licitante em primeiro leilão, fica desde já designado o **SEGUNDO LEILÃO** (data/horário acima), com lance mínimo igual ou superior a **R\$ 275.005,33** (Duzentos e setenta e cinco mil, cinco reais e trinta e três centavos - nos termos do art. 27, §2º da Lei 9.514/97). Se o caso, o leilão presencial ocorrerá no escritório do Leiloeiro. Os interessados em participar do leilão de modo on-line, deverão se cadastrar na Loja **SOLD LEILÕES** (www.sold.superbid.net) e no **SUPERBID MARKETPLACE** (www.superbid.net), e se habilitar com antecedência de 24 horas úteis do início do leilão. Em virtude da pandemia da COVID-19 o evento será realizado exclusivamente on line através da Loja **SOLD LEILÕES** (www.sold.superbid.net) e do **SUPERBID MARKETPLACE** (www.superbid.net). Forma de pagamento e demais condições de venda, **VEJA A ÍNTEGRA DESTA EDITAL NA LOJA SOLD LEILÕES** (www.sold.superbid.net) E NO **SUPERBID MARKETPLACE** (www.superbid.net). Informações: 11-4950-9400 // imoveis.sac@superbid.net - (17239 - Dossê).

Publicidade Legal

Gazeta do Estado

A notícia do jeito que você precisa!



Leia e anuncie!



Artigo

Da Apropriação Ilícita dos Símbolos da Nação

que patriota é de direita e antipatriota é de centro ou esquerda.

Usar da bandeira como símbolo de patriotismo é de se orgulhar, mas usar o símbolo como identificação de uma filosofia político partidária é imoral, ilegal e inconstitucional.

Assim, patriotismo é a prática de amor, paixão, lealdade, identificação, apoio ou defesa de um determinado país e não de um determinado político, ou partido político ou facção.

Na Constituição Federal em seu artigo 13 diz que a bandeira é o símbolo oficial da República.

Ilegal usar a Bandeira do Brasil como roupa partidária, ou política, conforme proibido no artigo 31 da Lei 5.700 de 1971. Fala-se nesta lei que se tratam de manifestações de desrespeito à Bandeira Nacional, e portanto proibidas.

Deturpação do que é patriotismo é uma imoralidade nacional gravíssima.

Enganar o povo do verdadeiro conceito de patriotismo gera para algumas pessoas a repulsa em vestir suas camisetas verdes e amarelas. Assim, irresponsável a deturpação do conceito de patriota e da utilização indevida da bandeira nacional como frente política partidária.

Empunhar a Bandeira do Brasil não representa os princípios, valores e filosofia de um político ou de um partido político ou de uma facção.

Indispensável alertar a sociedade desta prática ilícita e ilegal de apropriação dos símbolos da nação.

Paradigma a decisão contrária, do Ministro Luiz Fux, em relação ao hasteamento da Bandeira do Brasil Império na sede do Tribunal de Justiça do Mato Grosso do Sul, na capital Campo Grande, por ordem do presidente da corte no Estado, desembargador Carlos Eduardo Contar.

Segundo o Excelentíssimo Ministro Fux: "A manutenção da situação relatada tende a causar confusão na população acerca do papel constitucional e institucional do Poder Judiciário, na medida em que o Tribunal de Justiça de Mato Grosso do Sul pretende diminuir os símbolos da República Federativa do Brasil."

Esse é outro fato clássico de apropriação política indevida.

Assim fica meu alerta e aos leitores fica um convite a reflexão a respeito do assunto.

SOBRE O PROFESSOR PÓS DOUTOR MARCELO VÁLIO: GRADUADO EM 2001 PUC/SP, MARCELO VÁLIO É ESPECIALISTA EM DIREITO CONSTITUCIONAL PELA ESDC, ESPECIALISTA EM DIREITO PÚBLICO PELA EPD/SP, MESTRE EM DIREITO DO TRABALHO PELA PUC/SP, DOUTOR EM FILOSOFIA DO DIREITO PELA UBA (ARGENTINA), DOUTOR EM DIREITO PELA FADISP, PÓS DOUTOR EM DIREITO PELO UNIVERSIDADE DE MESSINA (ITÁLIA) E PÓS DOUTORANDO EM DIREITO PELA UNIVERSIDADE DE SALAMANCA (ESPAÑA), E É REFERÊNCIA NACIONAL NA ÁREA DO DIREITO DOS VULNERÁVEIS (PESSOAS COM DEFICIÊNCIA, AUTISTAS, SÍNDROME DE DOWN, DOENÇAS RARAS, BURNOUT, IDOSOS E DOENTES).

Marcelo Válio

UMA NOVA PRÁTICA VEM SENDO EFETIVADA POR POLÍTICOS E PARTIDOS RADICAIS EM ÂMBITO MUNDIAL, OU SEJA, APROPRIAREM-SE DOS SÍMBOLOS DA NAÇÃO COMO SE FOSSEM BANDEIRAS DE SUAS FILOSOFIAS. Notória e crescente a apropriação de símbolos nacionais por movimentos de extrema direita.

O fenômeno acontece atualmente no Brasil, mas já vinha acontecendo em vários outros países.

Nos EUA, Trump tentou vender a ideia de quem não usasse a bandeira americana, ou quando seus adversários não a usavam, não seriam patriotas, e estariam contra o país como um todo.

Na Finlândia, usar o símbolo nacional hoje está associado à extrema direita e à grupos xenófobos. Infelizmente criou-se uma identificação do símbolo nacional com esses grupos.

O partido de extrema direita - AfD na Alemanha, sustenta que todos os seus seguidores usem da bandeira alemã, e criaram a ideia que os demais partidos sentirem vergonha dos símbolos nacionais por não usá-los.

Percebe-se claramente uma filosofia em busca da confusão entre patriotas versus não patriotas.

Na realidade patriota é aquele que ama a pátria e a ela presta serviços, e o não patriota é o antônimo do conceito de patriota, mas isso não quer dizer



Érika Sandra
kasacoza@gmail.com

O fim de semana do Gazeta é assim. Com cuidados para saúde e beleza

Primavera vegana da Davene tem aromas florais e frutados

Linhas Lavanda Brasileira, Rosas, La Flore e La Fruta trazem o melhor da estação

A linha Lavanda Brasileira, apresenta o clássico estilo europeu aliado à energia do nosso país. Entre as sugestões estão o **Sabonete em Barra Vegetal**

(**19,90 reais**), que é feito com óleo essencial e água floral da lavanda de cultivo orgânico, que proporciona o equilíbrio do pH da pele. Sua fragrância sofisticada une a lavanda brasileira à um buquê de notas florais.

Outra opção da linha é o **Óleo Corporal Lavanda Brasileira** (**49,90 reais**). O produto pode ser utilizado com enxague, para uma rápida absorção na pele ou sem enxague, para uma hidratação prolongada. Dermatologicamente testado, sua fórmula é livre de parabenos e óleos minerais.

A linha Rosas traz o melhor das rosas brancas, amarelas, vermelhas e negras, promovendo hidratação vindas de óleos essenciais, com notas sensoriais premium e perfumação floral. A **Loção Hidratante Rosas Negras** (**R\$59,90 reais**), oferece a exuberante fragrância da exclusiva flor em óleo essencial que combina a perfumação com notas aldeídicas amadeiradas que acrescentam os aromas do cedro, patchouli e âmbar, com uma hidratação sofisticada e 100% vegetal.

Já em La Flore e La Fruta o público encontra uma fórmula com alta perfumação e opções com agentes antibactericidas, que combinados com extratos vegetais elimina 99,9% das bactérias. Entre as sugestões estão os **Sabonetes em Barra** (**5,25 reais**), que trazem as variações alecrim, peônia, flor de cereja, vanila, entre outras mais frutadas como limão siciliano, lichia e mandarina. Se a intenção é se jogar nas fragrâncias, a indicação primavera da Davene fica para a **Colônia Cerejeira La Flore** (**6,50 reais**), que apresenta família olfativa floral frutal gourmet com notas de pera, uva, bergamota e muget, combinada com notas de corpo da peônia e acorde de flores transparentes. Ao aplicar é



possível sentir os tons de coco e notas ambaradas.

Quem prefere não abrir mão dos perfumes clássicos, a pedida fica para a **Colônia Rosas Velvet** (**189,00 reais**). Clássica e moderna, esse perfume traz toda a sofisticação e feminilidade. Suas notas cítricas trazem toda a transparência para essa combinação clássica das rosas e da violeta, sem deixar de lado a elegância que a flor mais bela e apaixonante da natureza nos revela.

Suas notas cítricas trazem toda a transparência para essa combinação clássica das rosas e da violeta, sem deixar de lado a elegância que a flor mais bela e apaixonante da natureza nos revela.

www.davene.net.br | Instagram: @davene.br | Facebook: @davene.br



LUZIANIA FM 98.1

9 3601-4573 LUZIANIAFM.COM.BR

